



Visite technique Chez Maïa et Jeff

Aux Jardins des poulottes à la Bâtie Montsaléon

Avec Catherine Mazollier

Présentation

- Installés en 2013 sur 2,2ha dont 1ha en légumes 700m de serre.
- Un atelier de poules pondeuses bio, 200 en été et 100 en hiver.
- Vente en directe 2 marchés, à la ferme et une amap en hiver. Beaucoup de temps en commercialisation.
- 2 associés à plein temps + 1 salarié en été 2 demi-journées par semaine.
- Stockage en cave dans le bâtiment de la maison
- On fait tous nos plants, Sauf fraisières framboisier. Et on produit un peu de semences (ex : betteraves).

Matériel

Peu de matériel: tracteur, motoculteur, Rotavator, griffon, semoir engrais vert, un épandeur, broyeur. Lit de désherbage autoconstruit.



Ils ont récemment monté une nouvelle serre, coût 4000 euros totale dont 800 euro de bâche, d'une surface de 30m par 8m.

Serre a plant: Nappe chauffante, table résistance dans du sable puis P17.

Ferti : amendement de fumier composté de chèvres et brebis. Le fumier est épandu serres a la fourche. Et épandeur dehors.

Serre 1

Poivron

Planté fin mai après les pommes de terre nouvelles, donc un peu en retard. Normalement, ils les mettent sur bâche cette année sous l'herbe donc un peu de compétition.

Diagnostic : Ici feuille trouée dû à chenille et limace. Les limaces ont été favorisées par l'herbe.

Au niveau fertilisation sur du long terme un amendement ne suffira pas. Par exemple un poivron 3000 de potasse (1t par ha de patenkali)



Aubergine

Variété : Bianca rosa.

Ici les maraichers avaient des graines et favorisent les variétés population.

Catherine explique que Bianca rosa est une variété qui produit peu, variété plutôt a choisir pour le "fun ». Les résultats des essais du GRAB ont montré qu'une vieille variété produit 3-4kg au m² sur toute la saison alors qu'une variété moderne 8kg du m² sur quelques mois.

A retenir que l'aubergine vient en 2 mois 65 jours plus rapide que le poivron.

Chez Maria et Jean-Ber Drion : ils utilisent la variété Black Pearl, ils les achètent en tous petits plants à tilleul, avec un terreau qui un mélange spécial. Après ils les transplantent en godet avec fertilisation (ils ne font rien en motte). A propos de la fertilisation, ils amendent avec un compost. Engrais organique 4-8-10 Phoenix (ou de chez ovinalp). Ils mettent une toile tissée entre rang sur les passes pieds. Rien sur le rang donc désherbage à la main.

Contre acariens : ils ont fait des aspersions au début. Mais après Nécrose jaune au bord des feuilles

Diagnostic : Catherine explique que c'est sur les aubergines greffées. Car c'est physiologique, le porte greffe est puissant et il y a incompatibilité avec la plante en conditions un peu froide et humide. Les racines sont puissantes et la partie aérienne n'arrive pas gérer l'afflux de sèves. Dès que la chaleur revient le problème disparaît. Il ne faut pas arrêter les aspersions.

Au grab: contre acariens, a la plantation mouille le sol en plein goutte à goutte et aspersion les deux en même temps. Mais attention si sol qui ressuie peu il peut y avoir asphyxie racinaire (Feuilles deviennent jaune citron).

Solanacées (générale)

Diagnostic sur tomate

Mildiou cette année : dû aux orages. Une aspersion bien placée sèche toujours et ne développe pas la maladie.

Aux Jardins du Buech : poivron flétrissent et le plant meurent. Catherine pense que c'est un mildiou spécifique qui entraîne pourriture chancre du collet. Pour ça vaut mieux arroser en fractionner et souvent, pas de gros a coup.

Blanchiment des serres

Chez Maia et Jeff avec un pulvé.

Maria et Jeanber: ombriflex avec atomiseur a dos.

Catherine conseille de passer avec une remorque et le tracteur pour être plus haut et même si faut être deux faut vraiment soigner le blanchiment. Dans nos régions, il y'a toujours assez de lumière. A l'installation, Prévoir assez de place entre les tunnels pour passer avec un tracteur si on n'a pas de lance ou de pulvé. Plantation tomate et aubergine 25 avril.

Concombre

Diagnostic :

Mildiou. On voit des plantes tâchés

Solution : Gluconate de cuivre est plus efficace que le sulfate de cuivre (BBC). Le gluco 0.5 hl pour 100 L eau et on rajoute 500g de soufre mouillable. Et le faire le soir au frais.

NB :En concombre : il y'a des F1 qui ont des tolérance a l'oïdium.

Mildiou sur concombre :



Aux Jdbs : spot isolé et brûlé. Catherine : Probablement anthracnose.

Serre1 conclusion

Selon Catherine, c'est une très belle serre, bel investissement mais sous utilisé l'été pour le chiffre d'affaire qui peut en sortir. Catherine conseille de tout planter en même au 25 avril (Tomate aubergine et poivron) avec une bonne ferti de fond avec un paillage, si problème d'investissement au moins s'autoriser un an de plastique jetable à 8 centime le m². Et ne pas tout palisser tout de suite pour pouvoir couvrir avec p17. Et les concombres plus tard (toujours en dernier car va très vite).

Maia demande comment gérer pour mettre culture hiver. Il faut anticiper et ne pas hésiter à dégager une culture même si pas « fini ».

Tomate

Diagnostic :

Cladosporiose feutrage marron dessous et jaunissement sur le dessus. Certaines variété sont tolérantes comme Paola ou celesteen (de Clause, un peu plus grosse donc un peu plus tardive). Et Marigold de chez Gauthier, une jaune (comme ananas en F1) est tolérante à la clado. Si cladosporiose traitement gluconate de cuivre et sulfate de soufre.

Mildiou sur fruit: nécrose circulaire au collet. Si on les voit qui commencent, nettoyer et sortir les feuilles et les fruits sous une bâche. Peu de risque de rester sur ficelle.



Blettes

Ici variété d'Ampuis.

Catherine voir essai variétaux. A cette période plutôt choisir une variété de Nice de Voltz ou Gauthier.

Cercosporiose: trop d'humidité. Aucun moyen de lutte à part nettoyage.



Agribio- Bertille Gieu, conseillère en maraichage bio
Action réalisée avec le soutien financier de :

Persil

Spetoriose: sur persil et céleri ça peut venir des graines

Haricots

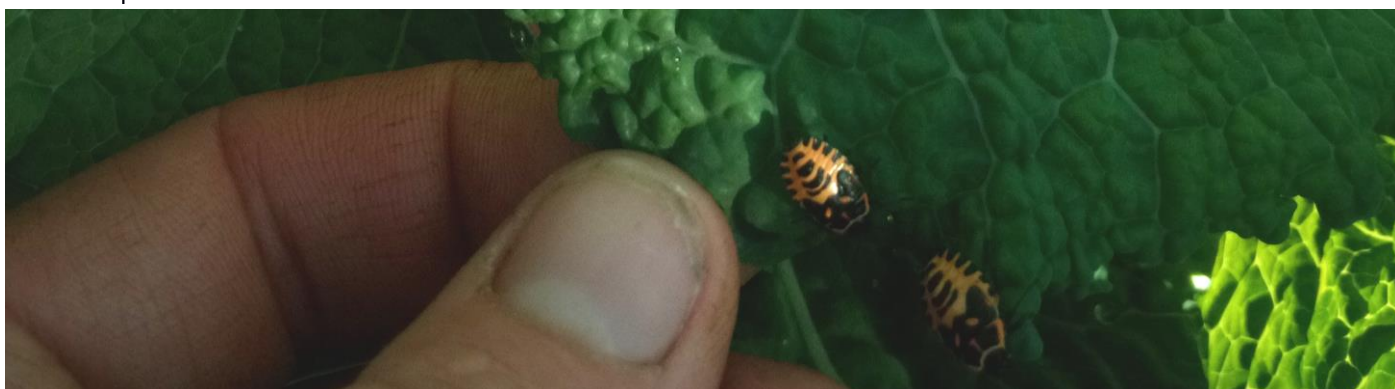
Purple queen bien

Haricots en beurre: Maintenant à major produit deux fois moins qu'un vert. Avant fructidor assez bien. Ici ont été désherbé à la main. Mais il est bien d'optimiser les distances pour les butter.

Chou

Fait en pépinière extérieur donc trop tard, il faut être patient.

Chou sur punaise :



Carotte

Très belle a fait deux doubles rangs et espacement pour passer le poussepousse. La mouche arrive en ce moment : bien de les voiler. Soit les rentrer maintenant.

Ici poireaux sur rangs, on conseille de mettre sur deux rang et buter avec la butteuse à patate. Pas encore voilé car ils voulaient désherber faire bien propre avant.

NB : Jeff trouve qu'il y'a moins de taupins après un engrais vert de seigle.

*Un grand merci à Maïa et Jeff pour leur accueil, partage et échanges,
et merci à tous les participants.*