



PLANTES A PARFUM, AROMATIQUES ET MEDICINALES

PACA

BULLETIN TECHNIQUE N°13

JUIN 2023

Observations à mi-juin 2023

Ce bulletin est édité à la suite de tournées de parcelles réalisées par les conseillers PPAM d'Agribio 04 et 05 et de la Chambre d'Agriculture 04, et grâce à des retours de producteurs.trices prenant part à ce réseau participatif de producteurs de PPAM diversifiées en PACA :

- Dans les Alpes de Haute-Provence : Mélanie Grimaud, Pierre Sauvat ;
- Dans le Vaucluse : Jean-Christophe Raffin ; Olivia Van der Vynckt; Guillaume Liardet
- Dans les Bouches-du-Rhône : Estelle Laborde, Malika Porot, Louise Landes, Edouard Pardigon, Juliette Roubaud, Lucie Fleury
- Dans les Hautes-Alpes : Simon Segretain, Lionel Martin, Vincent Tschanz, ferme de Premiens.

Il s'agit de PPAM en bio et en conventionnel. Avec la participation et les conseils de Pierre-Yves Mathonnet (PYMBA PPAM), que nous remercions particulièrement.

Devenez-vous aussi acteurs du réseau ! Nous cherchons toujours à renforcer les contributeurs, donc si vous êtes intéressé.e, contactez-nous : conseillerppam@bio-provence.org.

Toutes les photos du bulletin ont été prises par les conseillères, pendant leurs tournées.

Rédaction : Mégane VECHAMBRE – Agribio04, Coralie GABORIAU – Agribio05, Sarah PARENT – Chambre d'Agriculture 04

N°certificat CSPP : Agribio04 bénéficie de l'Agrément certiphyto PA 01682 autorisant le conseil indépendant de produits phytopharmaceutiques de toute activité de vente ou d'application N° Certificat Mégane Véchambre : OF-0000-76644 Chambre d'Agriculture 04 : idem. N° Certificat Sarah Parent : OF-0618-20145	Organismes : Agribio04 - 5 place de Verdun – Village Vert 04300 FORCALQUIER Chambre d'Agriculture des Alpes de Haute-Provence - 66 Boulevard Gassendi CS 90117 04995 DIGNE LES BAINS Cedex 9
---	--

Ces conseils s'appuient sur les observations réalisées par les producteurs et les conseillers, les outils d'aides à la décision, les BSV (<https://www.bsv-paca.fr/>), le site gouvernemental **e-phy**. Les conseillers s'efforcent de communiquer leurs conseils avec le plus grand soin et selon les connaissances actuelles, mais sans engagement de sa part. Avant toute application de produits phytopharmaceutiques se référer à l'étiquette et respecter les bonnes pratiques, notamment le port des EPI (<http://draaf.paca.agriculture.gouv.fr/Le-Guide-phytosanitaire>). Site à consulter pour vérifier les homologations : <http://ephy.anses.fr>.

Action financée avec le soutien de :



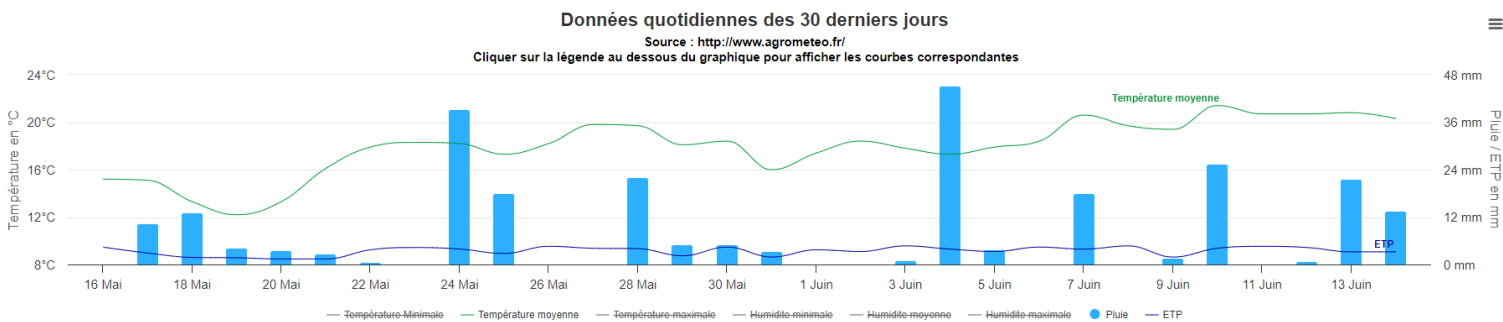
Météo et observations globales

Une inquiétude commençait à se faire sentir dans les campagnes à cause du manque d'eau en début d'année et jusqu'à mi-mai. Depuis le week-end de l'Ascension, de nombreux épisodes pluvieux et orageux ont traversé la région PACA et quasiment tous les jours, des précipitations ont eu lieu, malheureusement parfois accompagnées de grêle qui a pu abîmer certaines cultures. Les températures restent relativement fraîches pour la saison mais suffisamment chaudes pour favoriser le développement des maladies sur certaines cultures. Beaucoup d'escargots aussi (certains producteurs utilisent du Ferramol).

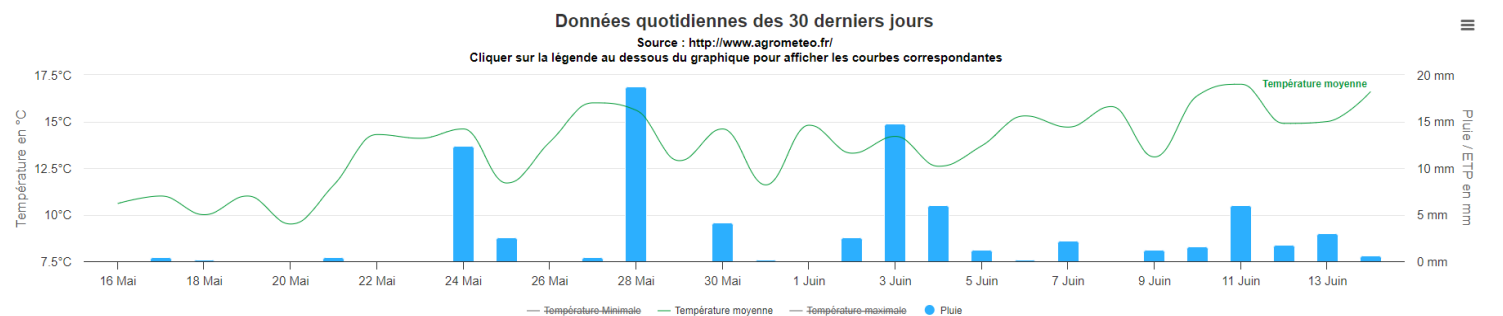
Toutes les adventices sont sorties d'un coup et se sont très rapidement développées, alors que les pluies ne permettaient pas d'entrer dans les parcelles pour faire du désherbage: les parcelles se sont alors très vite enherbées. C'est compliqué aussi en désherbage manuel ; même la binette bourre... Le motoculteur peut être passé quand même mais à faible profondeur (dépendamment du sol).

Les pluies étant importantes, il n'y a pas eu de concurrence par rapport à l'eau mais sans doute de la concurrence sur l'azote. Soyez vigilants à désherber dès que les créneaux s'y prêtent pour éviter les concurrences hydriques et azotées si le temps change rapidement et se met au beau.

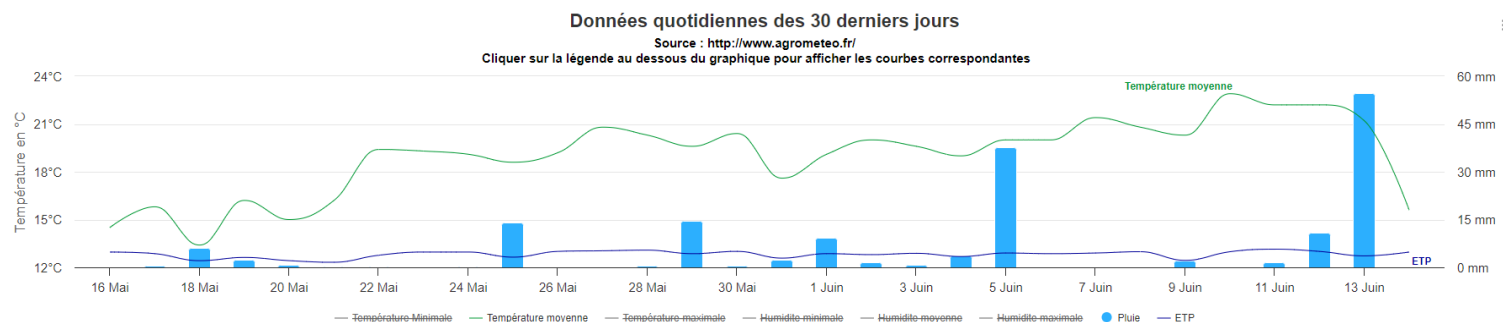
Forcalquier (04) - source Agrométéo



Villard Saint Pancrace (05) - source Agrométéo



Villelaure (84) - source Agrométéo



Principaux travaux du moment

Les plantations sont terminées et les précipitations régulières favorisent une bonne implantation des nouvelles cultures. Le désherbage et les récoltes sont les principaux travaux sur tous types de culture (fleurs, herboristerie, distillation).

Etat sanitaire des cultures – retours producteur.ice.s & observations

« Sommités fleuries »

Hélichryse italienne

05 - Gapençais (14 juin) :

La floraison commence bien, la coupe se fera en fin de floraison, vers fin juin, à la main. On observe quelques plants qui dépérissent : c'est très certainement une chlorose ferrique, normale dans nos sols calcaires. La parcelle reste très belle dans sa globalité.



Hélichryse italienne - huile essentielle - plantée en 2020 - 3000m²
A droite : dépérissement d'un plant – chlorose



04 - Plateau d'Albion (14 juin) :

Une forte mortalité est observée sur des plantes certifiées de 3-4 ans. L'ensemble de la parcelle est touchée mais seules des parties de plantes dépérissent. Là-aussi, il s'agit d'une chlorose ferrique, l'hélichryse y étant très sensible, particulièrement dans les sols calcaires dont les taux de calcaire actif sont importants. Des feuilles semblent avoir été piquées car sont recroquevillées et tordues, probablement liés à la présence de pucerons au cours du printemps.





Millepertuis

05 - Gapeçais (14 juin) :

La parcelle attaquée par la chrysomèle du millepertuis a été traitée au Success (Spinozad) 2 semaines après l'observation du ravageur (fin mai). A ce moment, l'état de la culture était stable. Au 14 juin, le millepertuis est bien reparti, il n'y a plus de chrysomèle et pas de dégâts visibles sur les cultures. La floraison commence à peine.

04 - Plateau d'Albion (14 juin) :

Une parcelle de 2ème année de millepertuis a été attaquée au cours du printemps par de la chrysomèle du millepertuis. Le producteur n'a pas fait de traitement et malheureusement la parcelle ne pourra pas être récoltée. En comparant la parcelle du Gapeçais et celle de Sault, une réflexion peut être faite sur l'usage des traitements.

Sauge officinale

04 - Vallée de la Durance (14 juin) :

Les sauges officinales n'ont finalement pas pu être récoltées. Elles continuent à bien se développer, cependant des cicadelles sont présentes et les piqûres entraînent une coloration des feuilles. Comme le mois précédent, les adventices sont absentes sur les rangs de sauge.



Sauge officinale - absence d'adventices mais présence de cicadelles

04 - Plateau d'Albion (14 juin) :

La sauge officinale est jolie. Elle est un peu hétérogène, certaines plantes sont en fleurs et d'autres produisent encore de la feuille car une récolte a eu lieu à l'automne. Il faudra juste trouver le moment opportun pour la prochaine récolte.

Thyms

84 - Plateau d'Albion (14 juin) :

Les cultures de 2 ans sont jolies. En revanche, les adventices sont bien présentes et le désherbage n'a pas pu être effectué. La récolte aurait dû être faite au début de la floraison, il y a 3 semaines. Mais l'humidité générale n'a pas permis la récolte. Il faudra voir si la teneur en huile essentielle est impactée.

13 - Bouches-du-Rhône, secteur Salon-de-Provence (14 juin) :

Thym citron récolté autour du 5 juin, bon rendement. Il a notamment été coupé avec une cisaille sur laquelle ont été soudées des plaques en plexiglas (photo). Cela permet de couper et "tenir" les branches coupées plus facilement, et d'en couper plus d'un coup que à la main.



Romarin

84 - Plateau d'Albion (14 juin) :

Le romarin planté en 2021 reste petit à cause de l'altitude mais cependant, il est toujours présent et est joli. Une coupe est prévue au cours de l'été.

« Fleurs »

Calendula

04 - Vallée de la Durance (14 juin)

Le producteur a gardé des calendulas de 2022 (sur toile tissée) mais la plupart sont morts (gel ?). Certains se sont ressemés mais les plants sont encore petits. Pour la saison prochaine, le producteur les conduira en annuels et fera une plantation d'automne.



Calendula - planté en 2022 : symptômes de gel (?), ne sont pas repartis, un peu de ressemis spontané

04 - Vallée de la Durance (14 juin) :

Le calendula, planté en 2022, qui ne devait pas être de nouveau récolté, n'est plus récolté mais des chenilles sont toujours un peu présentes.

Les plantations implantées cette année se développent bien grâce aux pluies. En revanche, un désherbage est très rapidement à prévoir. Les feuilles ont des petites taches probablement liées à la grêle.



Calendula - planté en 2023 : impact de grêle et présence de sorgho

84 - Plateau d'Albion (14 juin) :

Comme pour le producteur de la vallée de la Durance, le calendula qui était prévu pour 1 an est finalement bien reparti ce printemps malgré l'hiver rigoureux du Plateau d'Albion. Une 2ème récolte est prévue et il faudra voir les rendements. Le calendula, planté cette année en plaque puis repiqué à l'extérieur ou dans la serre, repart également très bien. Il est implanté sur du broyat de genévrier composté et trié.



13 - Bouches-du-Rhône, secteur Salon-de-Provence (14 juin) :

Calendula semé en direct mi-février. Début de floraison et récolte autour du 22 mai. Une récolte par jour (sauf le week-end).

Calendula - herboristerie - semis direct de février 2023, début de récolte 22 mai

Bleuet

04 - Vallée de la Durance (14 juin) :

Plantation des plants de bleuets mi-mai en plein champ. Plutôt jolis, début de floraison début mi-juin. Pour la saison prochaine, le producteur va essayer du semis direct à l'automne.



Bleuet - herboristerie - plantation mi-mai 2023

13 - Bouches-du-Rhône, secteur Salon-de-Provence (14 juin) :



Bleuet en semis direct en plein champ de mi-mars a commencé sa floraison autour du 20 mai. Il est ramassé tous les jours (sauf le week-end).

Bleuet sous abris semés en même temps. Début de récolte mi-mai. Attaque de pucerons en mai ; traitement au savon noir qui a plutôt pas mal fonctionné pour faire baisser la pression. Les plants sont trop serrés.

Bleuet - herboristerie - semis direct de février 2023

13 - Bouches-du-Rhône, secteur Alpilles (14 juin) :

Semis direct mi-mars. En pleine floraison mi-juin.



Bleuet - hydrolat - semis direct mars 2023 : à gauche mi-mai et à droite le 14 juin

84 - Plateau d'Albion (14 juin) :

Le bleuet dans la serre ou à l'extérieur démarre très bien. A l'extérieur, les pluies incessantes n'ont pas permis une gestion de l'enherbement idéal. La bande est un peu hétérogène sur la levée mais les plantes présentes sont très belles. Elle a été semée dans la 2ème décennie d'avril et l'idée serait d'effectuer des semis plus précocement et d'essayer de faire des faux-semis. Mais les conditions de l'année n'ont pas été propices aux faux semis.



Camomille romaine

13 - Bouches-du-Rhône, secteur Salon-de-Provence (14 juin) :

Camomille plantée en mars sur toile tissée (fumure à la plantation). Très belle, pas de désherbage. Début de récolte fin mai. Elle est ramassée 2 fois/semaine.



Camomille romaine - herboristerie - planté en 2021 : plantations de l'année sur toile tissée, à gauche le 16 mai, à droite le 14 juin



La même camomille romaine : vue du dessus, le 14 juin

« Feuilles »

Mélisse

04 Vallée de la Durance (14 juin) :

L'ensemble de la bande est joli. Cependant, l'enherbement est très fort. Les feuilles du bas ont des taches brunâtres liées à l'antracnose et il manque probablement un peu de fertilisation car le vert n'est pas aussi soutenu que les années précédentes.



05 - Gapençais (14 juin) :

La teinte jaune observée en mai a disparu, ce qui confirme l'hypothèse de la fin d'azote. La culture est en tout début de floraison, la coupe pour l'HE pourra se faire dans les 2 semaines qui viennent. 30 unités d'azote/ha ont été apportées cette semaine pour préparer la reprise post-récolte.



Mélisse officinale - huile essentielle - planté en 2022 - 1ha : début de floraison

05 - Gapençais (14 juin)

La probable faim d'azote à la reprise, observée début mai, ne se voit quasiment plus : la couleur est bien verte et homogène, seule une légère hétérogénéité de hauteur des rangs rappelle les endroits qui semblaient dépérir en mai. La culture a bien repris grâce aux pluies.



*Mélisse officinale -
huile essentielle : à
gauche, le 10 mai, à
droite le 14 juin*

13 - Bouches-du-Rhône, secteur Salon-de-Provence (14 juin) :

Mélisse plantée en 2021 en rang-double. Première petite récolte (sommités pour l'herboristerie) mi-mai, deuxième récolte (branches pour herboristerie toujours) prévue autour du 25 juin. Elle ne monte pas encore en floraison à la mi-juin.

Mélisse officinale - herboristerie et frais - plantée en 2021



Menthe poivrée

04 - Vallée de Durance (14 juin) :

Menthe poivrée plantée en 2022 sur toile tissée. L'essai n'est pas concluant car la toile tissée freine son développement par les rhizomes, et ceux-ci qui arrivent à passer sous la toile et se développent dans l'inter-rang (Récolte compliquée).



Menthe poivrée - plantée en 2022 sur toile tissée

04 - Vallée de Durance (14 juin) :

La menthe poivrée peine toujours un peu et est assez hétérogène sur une des parcelles. Cette hétérogénéité pourrait être liée aux amplitudes thermiques de ce printemps ou à la concurrence avec les adventices. En revanche, la menthe implantée cette année démarre bien grâce aux pluies de mai mais là-aussi attention à l'enherbement. Cependant, des tâches sont présentes sur les feuilles qui sont liées aux piqûres de cicadelles.

05 - Gapençais (14 juin) :

La menthe s'élève bien malgré les craintes du producteur. La fusariose commence sur les feuilles du bas. La récolte se fait en début de floraison, dès que les feuilles jaunissent, pour éviter de perdre trop de feuilles, soit d'ici 3 semaines environ.



Menthe poivrée - huile essentielle - planté en 2022 - 1ha : à gauche, fusariose sur les feuilles du bas



Menthe verte

04 - Vallée de la Durance (14 juin) :

Une partie de la menthe verte a été récoltée. Cependant, les conditions de séchage n'étant pas idéal avec l'humidité ambiante, la qualité des feuilles n'est pas très bonne.

Menthe verte - herboristerie - plantée en 2021

Verveine

04 - Vallée de la Durance (14 juin) :

Les verveines plantées (de 2022) restent petites, faible développement (elles ne présentent pas de symptômes de faim d'azote ou autre). Elles commencent à ramifier (il est donc temps de les couper pour l'herboristerie). Pourquoi les verveines stagnent-elles ? Peut-être un manque de chaleur et/ou un souci au niveau du sol. Une partie de la parcelle présente beaucoup de retard et/ou mortalité ; il se peut que ce soit dû à une zone avec asphyxie racinaire.

04 - Vallée de la Durance (14 juin) :

Les verveines se développent bien mais restent hétérogènes. Comme l'année dernière et le mois dernier, l'AMV (virus de la mosaïque de la luzerne) est toujours présente sur certains plants. Cependant, les plantes atteintes semblent plus nombreuses que le mois précédent avec l'apparition de taches jaunes et un nanisme. Une récolte pourrait être envisagée si les feuilles jolies sont suffisamment nombreuses.

Une fertilisation plus importante aurait favorisé des feuilles d'un vert plus soutenu.



84 - Plateau d'Albion (14 juin) :

Certaines verveines à l'extérieur semblent bien redémarrer malgré les hivers rigoureux du Plateau d'Albion. Pour garder ses plants d'une année sur l'autre, il faut impérativement les couvrir de paille sur une bonne épaisseur et il semblerait que la taille à ras permette un redémarrage plus rapide.

Les verveines plantées cette année dans la serre ont bien repris. Cependant elles ont été attaquées par des acariens. Pour lutter contre, un arrosage par aspersion permet de les perturber et de les faire tomber au sol. L'observation doit se faire sur la face inférieure des feuilles et les petits acariens peuvent être observés, des filaments sont également présents. La feuille jaunit en partie sur la face supérieure de la feuille (photo).

13 - Bouches-du-Rhône, secteur Salon-de-Provence (14 juin) :

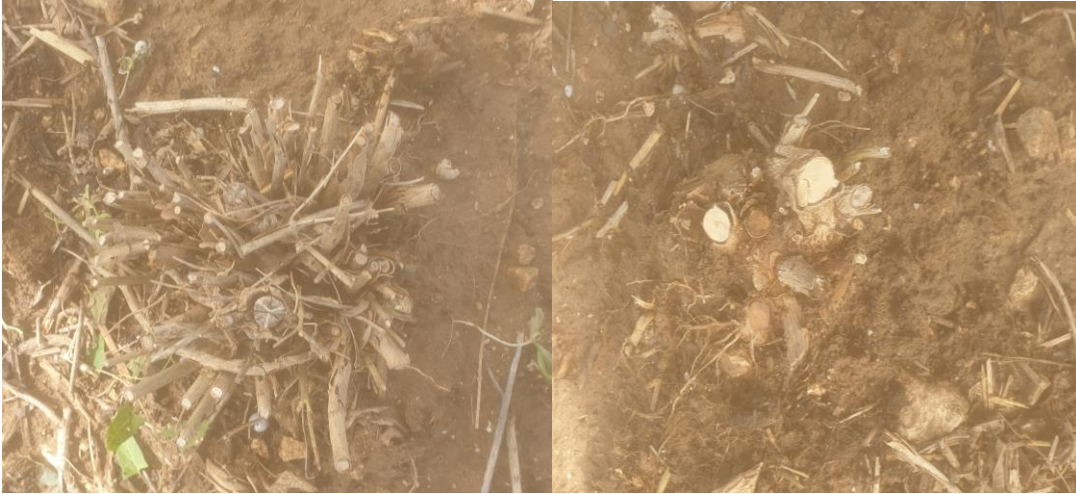
Les verveines de 3ème année se portent plutôt bien (fumure en sortie d'hiver, irrigation 1j/semaine depuis début mars à 2 litres/heure). Elles avaient déjà commencé à ramifier il y a 3 semaines. La première récolte a commencé autour du 10 juin, pour du frais et du sec. Beaucoup de désherbage à cause des pluies de mai (le sol très argilo-limoneux ne permettait pas de désherber efficacement, même en manuel) ; le producteur envisage les prochaines plantations de verveine sur toile tissée.



Verveine odorante - herboristerie - plantée en 2021 : en train d'être récoltée

Rappel pour la verveine herboristerie : dans le précédent bulletin, nous avons conseillé de récolter au plus tôt, si possible avant les ramifications pour que ce soit plus facile à émonder. Nous avons conseillé de couper en laissant 3 yeux. Ici, le producteur taille très bas (photos ci-dessous)... L'objectif est bien que la plante ramifie le moins possible en redémarrant, qu'elle pousse en hauteur (plutôt qu'en mode "buisson").

La suite dans le prochain bulletin, avec des photos de la reprise des plants !



Verveine odorante - herboristerie - plantée en 2021 : niveau de la coupe à ras du sol (1ère récolte), à gauche relativement bas, à droite tiges coupées encore plus à ras, dans le bois

13 - Bouches-du-Rhône, secteur Salon-de-Provence (14 juin) :

Les verveines plantées en 2022 ont été coupées une 1ère fois mi-mai. Elles ont probablement été coupées trop hautes (cf paragraphe précédent) car on voit bien qu'elle redémarre sur (trop) de nombreuses tiges, ce qui fait des petites feuilles.



Verveine odorante - herboristerie - plantée en 2022 : coupe trop haute, redémarrage avec beaucoup de ramifications (petites feuilles) après 1ère coupe mi-mai

13 - Bouches-du-Rhône, secteur Alpilles (14 juin) :

Verveines sous serre, jolies.



Les conseillers s'efforcent de communiquer leurs conseils avec le plus grand soin et selon les connaissances actuelles, mais sans engagement de leur part.

Avant toute application de produits phytopharmaceutiques se référer à l'étiquette et respecter les bonnes pratiques, notamment le port des EPI (<http://draaf.paca.agriculture.gouv.fr/Le-Guide-phytosanitaire>).

Site à consulter pour vérifier les homologations : <http://ephy.anses.fr>.